



Älgspillningsinventering i Västra Götalands län 2021/2022

Under vintern 2021/2022 har 78 (71 förra året) av länets älgjaktområden genomfört spillningsinventering och därefter skickat in sitt resultat till Länsstyrelsen. Bäst täckning är det i länets södra del, där man nu har ett bra underlag för sin älgförvaltning. Inventeringsresultatet ger ett underlag för förvaltningen av älgstammen. Arbetstimmarna som läggs ned på inventeringen betalar sig i form av att man får ett viktigt beslutsunderlag. Det gynnar hela älgförvaltningen på alla nivåer inom älgförvaltningsområdet.

För att få ett statistiskt säkerställt underlag är det viktigt att tillräckligt många provytor inventeras. Minst 1000 ytor behövs. Det är också viktigt att inte lägga för mycket vikt vid resultatet från ett enskilt år. Spillningsinventeringen blir ett starkt verktyg först när man upprepar den årligen och på så sätt kan analysera trender (upp- och nedgångar) i populationen.

Det finns en summerande tabell för vardera ÄFO 1–9. I tabellen finns bland annat siffror för standardfel (SE) och antal jaktområden som skickat in inventeringsunderlag.

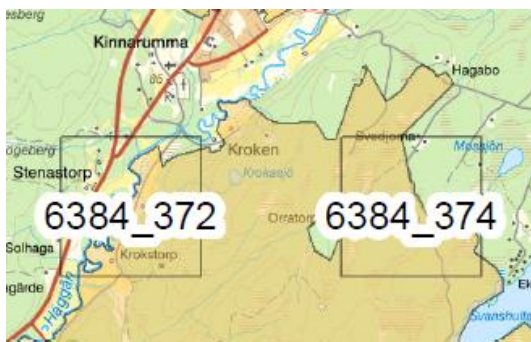
Spillningsinventering är en enkel inventeringsmetod där man med hjälp av ett stickprov skattar medeltätheten av älgspillningshögar. De skattade värdena kan i sin tur användas som index på antal älgar i området och därigenom beskriva förändringar mellan år. Spillningsinventering är därför ett värdefullt underlag i älgförvaltningen.

Metoden är utvecklad, testad och verifierad för att skatta älgtäthet under vintern, och ska utföras enligt den instruktion som SLU tagit fram. Grunden i metoden är att vi med hjälp av provytor utlagda i trakter skattar hur många älgspillningshögar det finns per ytenhet. Detta görs säkrast genom att vi rensar provytorerna på hösten och på våren räknar de högar som tillkommit under vintern.

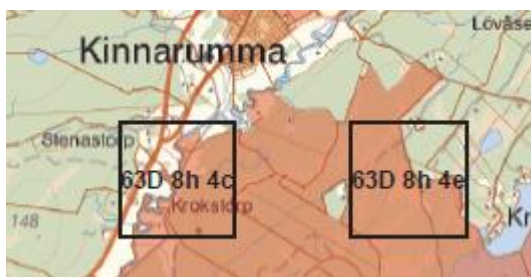
Det är många som är involverade i spillningsinventeringen. Det kan bli fel på vägen när siffror ska överföras från olika protokoll till Excel och sedan sammanställas och skickas in till skötselområdet och till slut till Länsstyrelsen. Ibland fattas det siffror, ibland är det något fel i någon formel i det Excelark man använder. Detta gör att det ibland fattas exempelvis siffra för standardfel (SE). Det som skickas in är det som redovisas nedan. Det är viktigt att i alla led säkerställa att det är rätt, så inte fel följer med in i sammanställningarna.

Som ett led i att minimera fel, vill Länsstyrelsen att ni som ska spillningsinventera, använder nya kartor med de nya traktnamnen, nya inventeringsprotokoll och nya sammanställningsprotokoll.

Traktnamnen har följande namnsättning. Det är 4 plus 3 siffror i de nya traktnamnen.



Gammalt traktnamn över samma två trakter som ovan i ÄFO 9.



Använder ni kartor, protokoll eller sammanställningsprotokoll med det gamla traktnamnet, så gör en beställning hos Länsstyrelsen av nya kartor och protokoll för ditt ÄSO. På älgdata kan ni ladda ner filer till GPS och telefon som visar trakter och ytorna som finns i varje trakt.

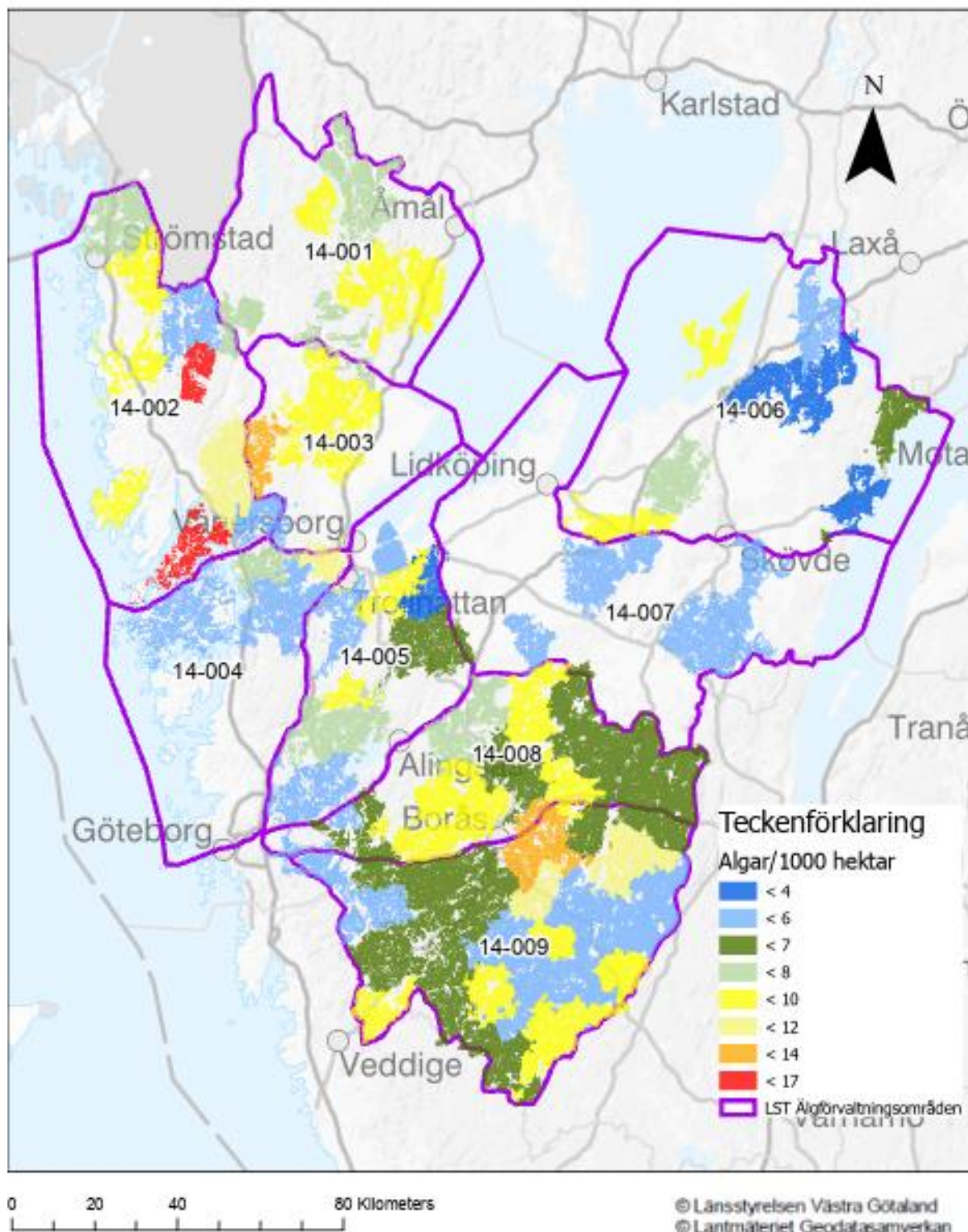
Sedan 2013 arbetar Länsstyrelsen tillsammans med Svenska Jägareförbundet för att fler älgjaktområden ska genomföra spillningsinventering och håller årligen utbildningar i ämnet. Sedan 2016 kan inventeringsområden söka bidrag från Länsstyrelsen för utförd spillningsinventering. Bidraget är för närvarande 1,5 kr/inventerad provyta. Bidraget delas ut till de jaktområden som spillningsinventering enligt SLU:s metod samt redovisar resultatet till Länsstyrelsen inom utsatt tid.

Vill du veta mer om länets spillningsinventering?

På Länsstyrelsens webbsida [Älgdata](#) finns information och instruktioner om bland annat älgspillningsinventering.

Du kan också kontakta Länsstyrelsens vilthandläggare.

Älgspillningsinventering i Västra Götaland 2022



Kartan visar samtliga områden som genomfört spillningsinventering 2021/2022 och skickat in sitt resultat till Länsstyrelsen. Enskilda resultat behöver inte vara statistiskt säkerställda.
Uppdaterad 2022-08-15

ÄFO Områdesnamn	Älgar/1000 hektar	Standard fel (SE)	Intervall älg/1000 ha	Antal ÄSO	Antal lic. omr.	Tot. antal jaktområde	Antal inv. ÄSO	Antal inv. lic. omr.	Inventering	Antal inv. provytor	Tot. antal provytor	% antal inv. provytor	Antal inv. trakter	Funna högar	Dagar	
ÄFO 9	Genomsnitt per ÄFO	7,2	1,6	5,6 - 8,9	23	6	29	23	0	Genomsnitt per ÄSO	923	1751	53%	44	191	161
										Totalt alla inv. ÄSO	21236	40280		1010	4398	
ÄFO 8	Genomsnitt per ÄFO	7,6	1,5	6,1 - 9,1	10	40	50	10	0	Genomsnitt per ÄSO	1065	1696	63%	42	224	169
										Totalt alla inv. ÄSO	10647	16960		424	2235	
ÄFO 7	Genomsnitt per ÄFO	5,4	1,1	4,3 - 6,4	19	35	54	4	0	Genomsnitt per ÄSO	594	1280	46%	32	85	165
										Totalt alla inv. ÄSO	2375	5120		128	340	
ÄFO 6	Genomsnitt per ÄFO	5,8	1,5	4,3 - 7,2	16	62	78	9	1	Genomsnitt per ÄSO	674	1212	56%	30	107	171
										Totalt alla inv. ÄSO	6739	12120		303	1070	
ÄFO 5	Genomsnitt per ÄFO	6,2	1,1	5,1 - 7,3	12	25	37	9	0	Genomsnitt per ÄSO	1115	1396	80%	35	196	162
										Totalt alla inv. ÄSO	10035	12560		314	1766	
ÄFO 4	Genomsnitt per ÄFO	6,5	1,7	4,8 - 8,3	6	67	73	5	0	Genomsnitt per ÄSO	924	1568	59%	39	152	164
										Totalt alla inv. ÄSO	4620	7840		196	758	
ÄFO 3	Genomsnitt per ÄFO	11,3	3,4	7,9 - 14,7	8	10	18	2	0	Genomsnitt per ÄSO	1577	4800	33%	120	506	185
										Totalt alla inv. ÄSO	3153	9600		240	1011	
ÄFO 2	Genomsnitt per ÄFO	9,7	2,4	7,3 - 12,1	15	37	52	9	0	Genomsnitt per ÄSO	670	1422	47%	36	185	167
										Totalt alla inv. ÄSO	6032	12800		320	1664	
ÄFO 1	Genomsnitt per ÄFO	7,9	1,7	6,2 - 9,7	15	23	38	6	0	Genomsnitt per ÄSO	825	1500	55%	38	190	161
										Totalt alla inv. ÄSO	4947	9000		225	1141	
										Antal inv jaktomr.		78				

Resultat älgspillningsinventering 2021–2022¹

ÄFO	Registreringsnr	Områdesnamn	Älg per 1000 ha	Standard fel (SE)	Antal inv. provytor	Tot. antal provytor	Antal inv. trakter	funna högar	dagar
1	14-61-08-071-Ä	GUNNARNÄS DALSKOGS ÄLGSKÖTSELOMRÅDE	7,7	2,3	847	1880	47	181	163
1	14-60-04-067-Ä	KROKFORS ÄLGSKÖTSELOMRÅDE	7,8	2,4	1169	1960	49	221	143
1	14-60-03-031-Ä	LAXARBY ÄLGSKÖTSELOMRÅDE	7,4	-	348	560	14	74	169
1	14-38-04-080-Ä	MARKERNAS ÄLGSKÖTSELOMRÅDE	7,4	1,3	660	1040	26	148	-
1	14-60-01-090-Ä	ÄRTEMARNS VÄSTRA ÄLGSKÖTSELOMRÅDE	8,5	1,2	640	1000	25	168	181
1	14-60-07-012-Ä	ÖSTRA SKOGSDALS ÄLGSKÖTSELOMRÅDE	8,8	1,5	1283	2560	64	349	151
2	14-51-09-463-Ä	BOKENÄSETS ÄLGSKÖTSELOMRÅDE	16,7	5	454	1160	29	258	175
2	14-36-04-014-Ä	BULLARENS ÄLGSKÖTSELOMRÅDE	5	4,7	735	2160	54	94	150
2	14-31-03-381-Ä	HENSBACKA ÄLGSKÖTSELOMRÅDE	10,1	2	1376	2480	62	458	194
2	14-27-03-153-Ä	SOTENÄS ÄLGSKÖTSELOMRÅDE	8,7	1,4	329	680	17	79	163
2	14-36-05-504-Ä	SYD-ÖSTRA BULLARENS ÄLGSKÖTSELOMRÅDE	16,5	2,2	642	1080	27	244	135
2	14-37-02-010-Ä	TANUMS ÄLGSKÖTSELOMRÅDE	8,9	2,3	487	1440	36	112	152
2	14-53-12-002-Ä	UDDEVALLA NORRA ÄLGSKÖTSELOMRÅDE	4,1	0,9	737	1080	27	92	181
2	14-86-06-548-Ä	VETTE NORRA ÄLGSKÖTSELOMRÅDE	7,8	2,2	460	1160	29	103	182
2	14-86-02-068-Ä	VETTE SÖDRA ÄLGSKÖTSELOMRÅDE	9,6	0,9	812	1560	39	224	170

¹Värden som saknas har markerats med -

¹Standardfel (SE) är ett mått på den statistiska osäkerheten i resultatet (Älgar/1000 hektar)

3	14-39-01-042-Ä	FÄRGELANDA VÄSTRA ÄLGSKÖTSELOMRÅDE	12,9	2,5	523	1320	33	210	183
3	14-39-08-085-Ä	KROPPEFJÄLL ÄLGSKÖTSELOMRÅDE	9,7	4,3	2630	8280	207	801	186
4	14-54-05-012-Ä	FORSHÄLLA ÄLGSKÖTSELOMRÅDE	7,3	2,5	475	1160	29	112	189
4	14-62-07-096-Ä	HJÄRTUMS ÄLGSKÖTSELOMRÅDE	4,9	1,2	690	1320	33	103	181
4	14-54-03-381-Ä	LJUNGSKILE ÄLGSKÖTSELOMRÅDE	4,9	1,3	993	2080	52	121	146
4	14-21-01-008-Ä	ORUST ÄLGSKÖTSELOMRÅDE	5,4	1,3	2104	2880	72	271	140
4	14-88-01-004-Ä	VASSÄNDA- VÄNE-RYRS ÄLGSKÖTSELOMRÅDE	10,2	2,4	358	400	10	151	-
5	14-80-26-002-Ä	ABL ÄLGSKÖTSELOMRÅDE	5,5	1,3	1236	2000	50	172	148
5	14-87-08-001-Ä	HALLE- HUNNEBERGS ÄO	4,3	1	653	880	22	85	179
5	14-40-02-015-Ä	HÅLANDA ÄLGSKÖTSELOMRÅDE	8,6	1,2	510	720	18	99	167
5	14-88-02-012-Ä	NORRA BJÖRKE ÄLGSKÖTSELOMRÅDE	9,1	1,2	3821	1120	28	792	-
5	14-89-03-062-Ä	PR ÄLGSKÖTSELOMRÅDE	6,6	1,4	916	2320	58	185	180
5	14-40-03-011-Ä	RISVEDENS ÄLGSKÖTSELOMRÅDE	7,1	0	967	1880	47	196	168
5	14-88-04-001-Ä	TROLLHÄTTAN SÖDRA ÄLGSKÖTSELOMRÅDE	5,3	1,6	903	1640	41	102	126
5	14-44-10-009-Ä	VÄSTRA NOSSANS ÄLGSKÖTSELOMRÅDE	3,6	1,1	566	1000	25	54	156
5	14-41-03-018-Ä	VÄTTLEFJÄLL-ST. LUNDBY ÄLGSKÖTSELOMRÅDE	6	1,2	463	1000	25	81	172
6	14-46-04-012-Ä	GRANVIKS ÄLGSKÖTSELOMRÅDE	6,6	1,2	918	1400	35	188	181
6	14-47-02-001-Ä	HOVA ÄLGSKÖTSELOMRÅDE	5,3	1,4	876	1520	38	141	179
6	14-96-24-096-Ä	KLYFTAMONS ÄLGSKÖTSELOMRÅDE	7,2	2	881	1680	42	179	166
6	14-46-03-005-Ä	MÖLLTORP/BREVIKS ÄLGSKÖTSELOMRÅDE	3,7	-	602	1520	38	62	165
6	14-95-10-054-Ä	SKARA NORRA ÄLGSKÖTSELOMRÅDE	8,2	2,6	343	1040	26	74	155
6	14-72-01-024-A	DUNGEN	7	0,8	64	120	3	15	197
6	14-93-13-002-Ä	TORSÖ ÄLGSKÖTSELOMRÅDE	9,1	1,8	733	1480	37	183	162

6	14-73-02-019-Ä	YMSENS ÄLGSKÖTSELOMRÅDE	3,5	1	790	920	23	79	168
6	14-73-13-099-Ä	ÄLGARÅS ÄLGSKÖTSELOMRÅDE	3	0,8	724	960	24	66	180
6	14-73-02-002-Ä	ÄSPÄNG-MÅNSARUD ÄLGSKÖTSELOMRÅDE	3,9	1,5	808	1480	37	83	155
7	14-95-14-002-Ä	HÄRLUNDA-VINKÖL ÄLGSKÖTSELOMRÅDE	4,2	-	883	1800	45	96	151
7	14-70-24-003-Ä	LASKE ÄLGSKÖTSELOMRÅDE	5,8	1,4	410	960	24	69	169
7	14-98-15-003-Ä	PLATÅBERGENS ÄLGSKÖTSELOMRÅDE	5,7	0,7	215	440	11	37	179
7	14-96-12-001-Ä	SYD-ÖSTRA SKÖVDE ÄLGSKÖTSELOMRÅDE	5,8	1,1	867	1920	48	138	162
8	14-43-18-094-Ä	BOLLEBYGDS ÄLGSKÖTSELOMRÅDE	9,5	2	1985	2240	56	380	138
8	14-90-12-069-Ä	FRISTADS ÄLGSKÖTSELOMRÅDE	6,2	0,8	931	960	24	168	172
8	14-66-09-002-Ä	GÄSENE ÖSTRA ÄLGSKÖTSELOMRÅDE	6,8	1,5	1031	2000	50	208	174
8	14-66-06-007-Ä	HERRLJUNGA ÄLGSKÖTSELOMRÅDE	8,4	2	558	1480	37	134	169
8	14-01-04-005-Ä	HÄRRYDE ÖSTRA ÄLGSKÖTSELOMRÅDE	6,2	1,7	1151	1560	39	183	151
8	14-91-10-078-Ä	HÖKERUMS SÖDRA ÄLGSKÖTSELOMRÅDE	9,1	2,1	540	1040	26	145	173
8	14-91-02-007-Ä	NORRA ÅS ÄLGSKÖTSELOMRÅDE	6,2	0,9	637	1080	27	117	176
8	14-91-18-067-Ä	REDEVÄGS ÄLGSKÖTSELOMRÅDE	6,5	1	1502	2480	62	260	156
8	14-90-16-082-Ä	SANDHULT-BREDAREDS ÄLGSKÖTSELOMRÅDE	9,7	1,4	1361	2400	60	409	183
8	14-42-08-010-Ä	VÅRGÅRDAKRETSSENS ÄLGSKÖTSELOMRÅDE	7,3	1,9	951	1720	43	231	196
9	14-52-03-070-Ä	AMSJÖ ÄLGSKÖTSELOMRÅDE	4,7	1	272	680	17	38	176
9	14-90-06-095-Ä	BORÅS-DALSIJÖFORS ÄLGSKÖTSELOMRÅDE	13,3	3,3	1385	2680	67	521	166
9	14-91-14-001-Ä	BRUNN/TVÄRREDS ÄLGSKÖTSELOMRÅDE	6,9	1,2	761	1120	28	138	154
9	14-52-11-066-Ä	DALSTORPS ÄLGSKÖTSELOMRÅDE	5,5	1	1577	2640	66	231	157
9	14-65-02-007-Ä	HOLSLJUNGA ÄLGSKÖTSELOMRÅDE	9,7	2,3	247	1440	39	69	169
9	14-63-14-064-Ä	HORRED-ÖXNEVALLA-ISTORP ÄLGSKÖTSELOMRÅDE	8,4	1,6	452	1160	29	103	160

9	14-65-07-003-Ä	HÅCKVIKS ÄLGSKÖTSELOMRÅDE	9,1	2	1791	2880	72	434	156
9	14-65-05-088-Ä	KALV-, MÅRDAKLEVS- OCH MJÖBÄCKS ÄLGSKÖTSELOM	6,5	1,8	837	1640	41	151	163
9	14-01-02-387-Ä	LANDVETTER ÄLGSKÖTSELOMRÅDE	5,8	1,6	474	1400	35	108	147
9	14-52-06-006-Ä	LÄNGHEM-MÅNSTADS ÄLGSKÖTSELOMRÅDE	5,2	1,4	705	1440	36	89	142
9	14-52-04-005-Ä	MOSSEBO ÄLGSKÖTSELOMRÅDE	8,4	1,6	944	1360	34	235	175
9	14-65-12-028-Ä	SEXDREGA ÄLGSKÖTSELOMRÅDE	10,6	1,7	637	1280	32	175	152
9	14-65-10-084-Ä	SVENLJUNGA VÄSTRA ÄLGSKÖTSELOMRÅDE	5,6	1,1	732	1520	38	107	154
9	14-63-04-001-Ä	SÄTILA ÄLGSKÖTSELOMRÅDE	5,8	1,6	1030	2000	50	191	188
9	14-52-01-074-Ä	TRANEMO LIMMARED ÄLGSKÖTSELOMRÅDE	4,8	1,1	829	1280	32	106	155
9	14-65-11-003-Ä	ULLASJÖ ÄLGSKÖTSELOMRÅDE	8,1	1,8	428	1160	29	92	157
9	14-90-20-011-Ä	VISKAFORS ÄLGSKÖTSELOMRÅDE	7	1,1	2053	3000	75	386	158
9	14-63-06-006-Ä	VÄLLINGEBACKA ÄLGSKÖTSELOMRÅDE	6,4	2,8	1024	1880	47	184	165
9	14-63-11-005-Ä	VÄSTRA MARKS 1:A ÄLGSKÖTSELOMRÅDE	6,9	2	949	2600	65	192	173
9	14-91-14-069-Ä	ÅSUNDENS ÄLGSKÖTSELOMRÅDE	11,4	1,8	1122	1520	38	354	162
9	14-63-18-081-Ä	ÄLGSKÖTSELOMRÅDE MARK SO	6,3	0,6	1532	2680	67	284	157
9	14-65-08-073-Ä	ÖRSÅS ÄLGSKÖTSELOMRÅDE	5,7	1,2	1148	2160	54	170	153
9	14-65-06-067-Ä	ÖSTRA FRÖLUNDA ÄLGSKÖTSELOMRÅDE	4,5	1,7	307	760	19	40	170